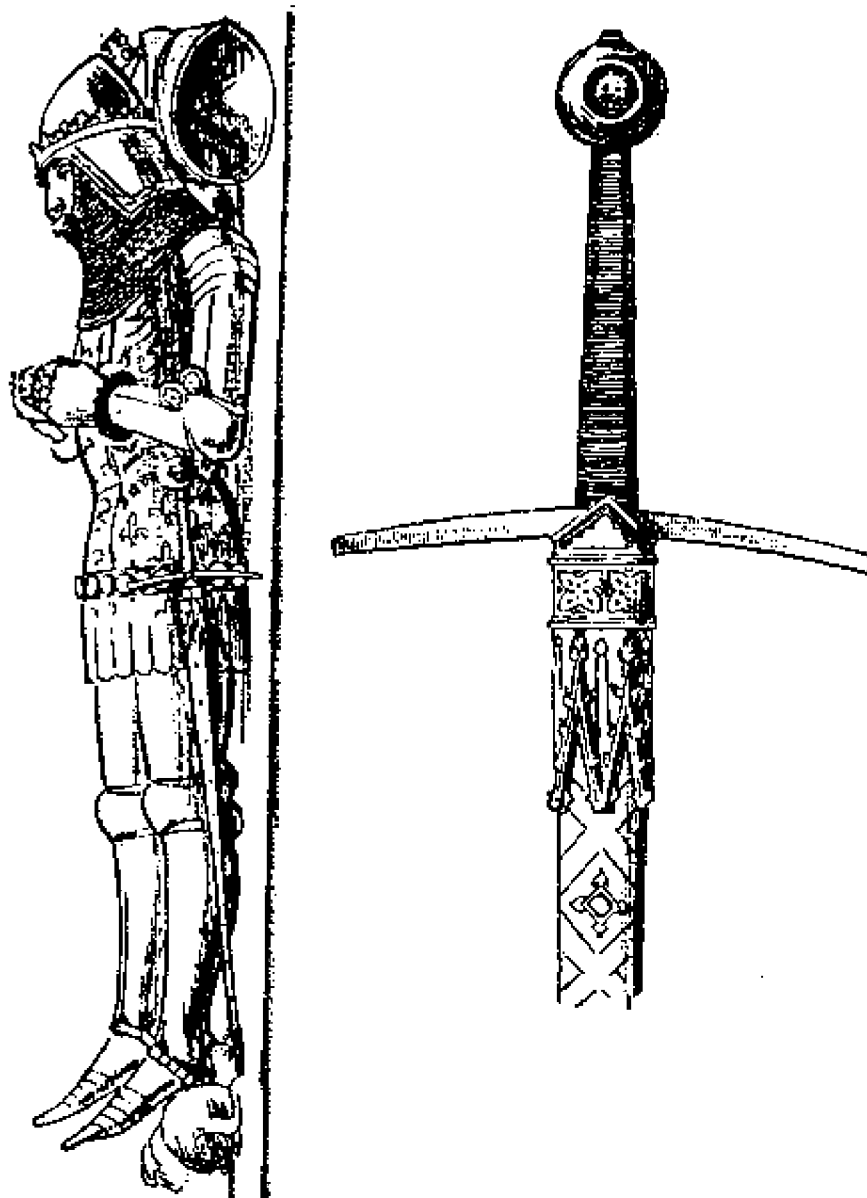


поэтому хрупкий оригинал может теперь храниться в надежном месте под непроницаемым стеклянным колпаком, а над гробом помещены прочные и неотличимые копии. Над могилой возвышается исполненная в натуральную величину из позолоченной бронзы статуя Черного Принца в полном боевом облачении. Уцелевшей деталью амуниции является часть ножен; здесь же должен быть и меч, но он был утрачен во время гражданской войны в Англии в XVII веке. Ножны являют собой лишь потертую реликвию, а на боку статуи висит меч из позолоченной бронзы – настоящее произведение искусства; ножны украшены красной и синей эмалью, а на головке рукоятки видна маска льва, выступающая из синей эмали. На рисунке 62 показано, как выглядело это оружие.



*Рис. 62. Статуя Черного Принца в Кентерберийском соборе;
в деталях изображен меч*

В битве при Пуатье воины использовали разнообразное оружие. Хотя на поле боя находилось несколько тысяч английских лучников и французских арбалетчиков, их стрелы оказали малое влияние на исход сражения. Английские стрелы были полностью израсходованы во время первых двух атак, а своих арбалетчиков французские командиры расположили так неудачно, что те зачастую просто не могли стрелять. Исход битвы решили единоборства с применением копий и мечей, топоров и булав, а также боевых молотов.

Глава 2 КОПЬЕ И ПИКА